



## DESTINATARIOS

NIÑAS Y NIÑOS DE EDUCACIÓN PREESCOLAR

# La carita Sí y la carita No



## TIEMPO ESTIMADO

30  
MINUTOS

## FICHA

4

## PROPÓSITO

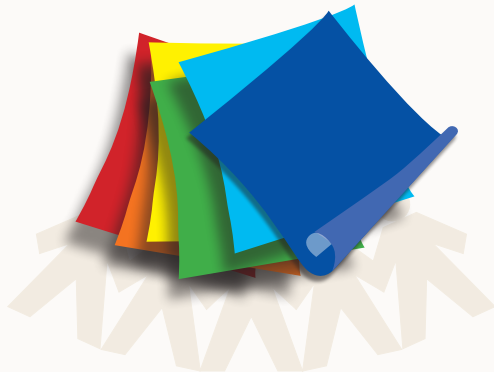
Que las niñas y los niños:

- Reconozcan la importancia de decir Sí o No, atendiendo a sus necesidades y dependiendo de las circunstancias en la que se encuentren.

## RECURSOS

- Dos carteles, uno que diga "Sí" y otro que diga "No" (deberán tener un cordón para que se puedan colgar).

Los carteles se colgarán en un lugar visible del salón y al alcance de las niñas y los niños.



## APUNTES PARA EL DOCENTE

*La asertividad es el conjunto de conductas, emitidas por una persona en un contexto interpersonal, que le permiten expresar sus sentimientos, actitudes, deseos, opiniones o derechos de un modo directo, claro y honesto, respetando al mismo tiempo los sentimientos, actitudes, deseos, opiniones y derechos de la(s) otra(s) persona(s).<sup>1</sup>*

La asertividad implica que las niñas y los niños puedan aprender a decir "SÍ o NO" cuando ellos así lo deseen, por medio de experimentar algunas situaciones en donde pongan en práctica la toma de decisiones sin que se sientan mal por expresar un "No" ante algo con lo que no están de acuerdo.

También podrán poner en práctica el reconocimiento del otro a través del respeto a sus ideas y decisiones, entendiendo que todos podemos opinar y ser escuchados, sin afectar la parte física o emocional de los demás.



<sup>1</sup> Caballo, V. (1983). *Asertividad. Definiciones y dimensiones*. Estudios de psicología, No. 13, págs. 52-62. Recuperado de <https://dialnet.unirioja.es/servlet/articulo?codigo=65876>  
Fecha de la consulta: 11 de julio de 2019.





#### DESTINATARIOS

NIÑAS Y NIÑOS DE  
EDUCACIÓN PREESCOLAR

# La carita Sí y la carita No



#### TIEMPO ESTIMADO

**30**  
MINUTOS

#### FICHA

**4**

## DESARROLLO DE COMPETENCIAS SOCIOEMOCIONALES

### Pasos a seguir...

# 1

## CON LOS ALUMNOS<sup>2</sup>

- Organice al grupo para que las niñas y los niños participen por igual en el juego "La carita Sí y la carita No", a partir de las siguientes indicaciones:
  - Coloque en un lugar visible y al alcance de todo el alumnado un cartel que diga "Sí" y otro que diga "No".
  - Comente a las niñas y niños que la carita "Sí" está para apoyarnos al igual que la carita "No" y que las podemos utilizar indistintamente, siempre y cuando respondan a lo que queremos hacer y deseamos de verdad, atendiendo a nuestra seguridad y bienestar personal.
  - Pídales a las niñas y a los niños que expliquen situaciones en que quieren usar la carita "Sí" y aquellas en las que quieren usar a la carita "No". Hablen sobre aquellas situaciones en donde alguna vez lo han utilizado papá, mamá, los familiares, los hermanos, los amigos, etc.
  - Utilice el siguiente ejemplo: una niña del salón en determinado momento no quiere jugar contigo y dice "No".
    - ¿Qué debemos hacer? Podemos averiguar con respeto y calma el porqué de esta situación y respetar la decisión.

- Invite a que cada una de las niñas y niños pasen y respondan alguna pregunta en donde tengan que decidir si escogen a la carita "Sí" o a la carita "No". Algunos ejemplos son: *¿Te comerías una cebolla cruda a mordidas?; ¿le pedirías a tus papás que te lleven si un compañero de tu salón te invita a su fiesta de cumpleaños?; ¿si alguno de tus tíos (as) te invita un helado de un sabor que no te gusta, te lo comes?; ¿aceptarías jugar con tu mejor amiga/o?*
- Es importante que los guíe tratando siempre que sus respuestas sean asertivas.
- Se recomienda establecer este juego por lo menos cada dos o tres semanas para revisar temas donde entre en juego la asertividad del alumnado.

<sup>2</sup> Adaptación de la actividad denominada "La señora No", En: <https://odresnuevos.files.wordpress.com/2008/05/dinc3a1micas-asertividad.pdf> Fecha de la consulta: 27 de julio de 2019.





#### DESTINATARIOS

NIÑAS Y NIÑOS DE  
EDUCACIÓN PREESCOLAR

# La carita Sí y la carita No



#### TIEMPO ESTIMADO

30

MINUTOS

#### FICHA

4

## DESARROLLO DE COMPETENCIAS SOCIOEMOCIONALES

### Pasos a seguir...

#### PRIMERA VARIANTE

Se pueden introducir preguntas respecto a algunos temas de convivencia escolar a tratar en el grupo, por ejemplo: la participación en juegos, el respeto a las decisiones de los compañeros, situaciones donde las niñas y los niños puedan trabajar la asertividad con una respuesta de "Sí" y "No", involucrando también el lenguaje no verbal.

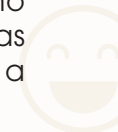
#### SEGUNDA VARIANTE

En el juego se puede agregar el planteamiento de algunas situaciones de cuentos infantiles, por ejemplo: el de "Caperucita roja", cuando se encuentra con el lobo y solicitar la opinión de niñas y niños ante las distintas situaciones del relato, también se puede pedir la participación voluntaria donde los alumnos pasen al frente y den respuesta a algunas situaciones propuestas por usted, quien deberá orientarlos y apoyarlos para que sean respuestas asertivas a las situaciones planteadas.

#### PARA CERRAR

Reflexione con las niñas y los niños acerca de: ¿Cómo decimos "Sí"? ¿Cómo decimos "No"? ¿Cuándo hay que decir que Sí? ¿Cuándo hay que decir que No? La intención que se pretende es que los niños reconozcan que cuando dicen "Sí" es porque las cosas que les proponen les agradan, y decir "No" es para aquello que no les gusta y que puede ocasionar una molestia o daño a sí mismo o a los demás.

Por tanto, hay que enfatizar a los niños que la carita "Sí", nos ayuda a hacer cosas que nos gustan y que deseamos hacer, nos apoya en decidir sobre algunas acciones que en verdad queremos hacer, por ejemplo, realizar cosas acompañados, como jugar, bailar, conversar. La carita "No", nos ayuda a decir a los demás que hay cosas que nos molestan, que nos hacen daño, que no aceptamos, por lo que nos ayuda a protegernos y defendernos.





#### DESTINATARIOS

NIÑAS Y NIÑOS DE EDUCACIÓN PREESCOLAR

# La carita Sí y la carita No



#### TIEMPO ESTIMADO

30  
MINUTOS

#### FICHA

4

## DESARROLLO DE COMPETENCIAS SOCIOEMOCIONALES

### Pasos a seguir...

2

#### ENTRE MAESTROS

- Compartan, como colectivo docente, en algún momento de la sesión de Consejo Técnico Escolar, alguna experiencia donde hayan ayudado a sus alumnas y alumnos a decir Sí o No ante alguna situación y cómo a nivel personal también promueven su propia asertividad.
- Reflexionen si están apoyando a las niñas y niños para ser asertivos ante diferentes situaciones de su vida escolar.

Como una actividad más, pregunte a los prescolares si entre sus compañeros hay una niña o niño cuyas decisiones no sean respetadas por los demás compañeros y entre todos propongan alternativas para ayudarlo(s) a ser asertivo(s), por ejemplo: con la ayuda del profesor hacer un compromiso de respetarse entre compañeros, aceptando la decisión de algún compañero cuando diga "No".

Aunado a lo anterior, pueden realizar y colocar algunos letreros en lugares autorizados dentro de la escuela, como el pizarrón de información, donde hablen sobre el derecho a decir "Sí" o "No".

3

#### CON LAS FAMILIAS

Apoye a los alumnos para que puedan definir algunas situaciones de su convivencia familiar en donde desean decir "Sí", y otras en las que desean decir "No", por ejemplo:

- Pida a las niñas y a los niños que recuerden algún momento que han pasado con su familia en donde se ha respetado su decisión de hacer algo o no y que lo compartan.
- Solicitar que una persona de la familia, pueda compartir con los alumnos, alguna experiencia en donde ellos hayan utilizado el "No" para hacer valer su opinión de no querer realizar algo, en contra de sus emociones o pensamientos.
- Además, pueden describir a los niños cómo se han sentido cuando otra persona no ha querido respetar su decisión, al decir "Sí" o "No".

